

ごけん

平成21年

新春号

年間10万人近くが受検

平成19年6月に産声をあげた「日本語検定」は、おかげさまで、平成20年には年間合計10万人近くの方々に受検していただきました。

心よりお礼申し上げます。

今後も更に、国民的検定をめざして、充実をはかってまいります。



日本語検定公式キャラクター「にほごん」

次回の日本語検定 実施予定

平成21年度第1回(通算第5回)

[一般会場] 6月20日(土)

[準会場] 6月19日(金)

20日(土)

[申し込み期間] 3月1日(日)

~5月15日(金)

もくじ

ごけんメッセージ 明川哲也	2
ごけん情報板	4
採点室から	5
ちょっぴり教えてしまいます 「日本語検定」受検テクニック!!	6
ごけん質問箱	7
受検者の声	8
にほごん にほんご劇場	11
次回受検案内/プレゼント・クイズ	12

言葉は、言葉だけで言葉になるのではない

大半の夜をお酒に費やしてきたが、物語を書いたり、詩を歌ったり、ラジオや新聞で人生相談の回答者をしてきたので、仕事は言葉です、言葉で生きてきたのです、と言えるのかもしれない。

でも、これまでの経験から、たとえ酔った勢いであろうと、あまりそれは言葉にしない方がいいと思っている。音楽で生きてきたのです。砲丸投げで生きてきたのです。こうした言葉には青空を突き抜ける飛行機雲のような清々しさがあるが、言葉で生きてきたのですとやらかした瞬間に、周囲には何やら疑心暗鬼の、この人は警戒せねばならないといった雰囲気が生まれるからだ。

あなたは言葉を大切にしてきたというが、しょせん言葉なんて、ねえ……というのがよくある反応で、お酒が進んでからこう言い出す人が多い。本音なのだ。だからといって言葉で生きてきたばかりに向かって、ねえ、と相槌を求められても困る。

■言葉が命を支えることもある

たしかに最近、言葉にとって分が悪いことが多い。振り込め詐欺などはある意味で言葉芸の極致だ。以前あれはオレオレ詐欺と呼ばれていたのだが、電話口でオレオレと言うからこそ被害者は騙されるのであって、あれがもし訪問オレオレ詐欺だったりすると、玄関の前に立って、オレ息子だけど会社の金を使い込んでさあ、と迫真の演技をしたところで、あんた息子には見えないよと、ドアを閉められておしまいであろう。電話は言葉だけだから、そこに詐欺が生まれる。話がうまい人は気をつけなよと昔から言われるのも、似たような理由からだ。そして多くの場合、言葉で生きているという言葉から連想されるのも、詐欺までは行かずとも、口は簡単な、

言うのは楽だけどといった否定的な先入観なのだ。

でも、深夜放送や新聞でたくさんの人の懊悩と向かい合ってきたばかりにとって、やはりそれは違うと言わざるを得ない。訪問人生相談でもあれば、玄関の前でさんざ悩みを聞いた後、何も言わずにガシッと抱き締めるという方法があるかもしれないが、そういうものはないので手段は言葉しかない。言葉を交えながら相手を受け止め、生きていきなよ、大丈夫だから、という気持ちを言葉で伝えるしかない。そのことによって、まあ、どれくらいの確率かはわからないが、生きていこうとする人もいる。言葉が命を支えることはあるのだ。

自殺の名所である東尋坊には、それをさせないがためのメッセージ看板が幾つか立っている。その横には、逡巡している人のための電話器が設置されていて、SOSの声が掛かるとボランティアが飛んでいく手はずになっている。取材でこのボランティアの人と話したことがあって、警察を定年退職された方だった。この方は、飛び込む寸前の人から電話が掛かってくると、家に連れて帰って熱いうど



明川さん(左)と、ギタリスト MITSU さんのユニット「アンド・サン・スー・チャー」のライブにて

明川
哲也



んを食べさせるのだという。たいていの自殺志願者はそこで泣き出すらしいが、極めつけはその元警官が最後に掛けてあげる言葉だ。

「よくここまで頑張ってきたね」

それだけを言うのだという。それでほぼ全員が気を取り直して帰っていったと聞いた時には、こういう人がいるから生きていけるのだという気持ちにぼくがなった。

■人間がなければ言葉にはならない

深夜放送で人生相談を始めた頃、指針というものが何もなかったの、とにかく相手の見ているものを自分も見ようという気持ちでやった。言葉を真に受けて、言葉対言葉で出来うる限りのことをしようと思ったのだ。でも、二年三年と続けているうちに、そのやり方は少し違うということがわかってきた。この世には生きる価値がないと罵詈雑言を吐く少年が、実はこの世に対して並々ならぬ愛情を持っていることに気付かされる。刺してやると凄む少女が、本当はただ横で話を聞いて欲しいだけなのだを知る時がある。ただ言葉を字面で解釈しようとしていた頃はそれがわからなかった。相手の見ているものなど見えるはずがない。ところが悩みだけを聞き続けていると、徐々に、ベクトルのような矢印や、丸や三角や、炎や吹雪、といった具合に、相手の気持ちが図形やイメージで伝わって

ようになる。それは言葉の奥にあるもつとも人間的な部分、その抽象化とも言えるもので、ぼくはそれがわかるようになって初めて、本当の言葉の意味を知ったのだった。

言葉は、言葉だけで言葉になるのではない。こぼれ出るように、あふれ出るように人間から現れるものである。人間がなければ言葉にはならないのだ。

逆を言えば、しょせん言葉なんてとうそぶく人は、その程度の人生を送ることになる。言葉に限らず、人間も社会も何もかもしょせん、という気持ちを根底に抱えたまま生きていくことになるからだ。

言葉ほど大切なものはないと肝に銘じる人は、言葉の奥にある人間の部分を大切に生きていく人である。ぼくはその人生の方がいい。

1962年東京生まれの神戸育ち。早稲田大学東洋哲学科卒。放送作家、フリーライターを経て、1990年「ドリアン助川」名にて「言葉の復権」をテーマにしたバンド「叫ぶ詩人の会」を結成。

1995年よりニッポン放送系列の全国放送「正義のラジオ！ジャンベルジャン！」のパーソナリティを務め、番組は中高生の駆込み寺と呼ばれるようになる。

1999年バンド解散、2000年より2002年までニューヨーク在住。

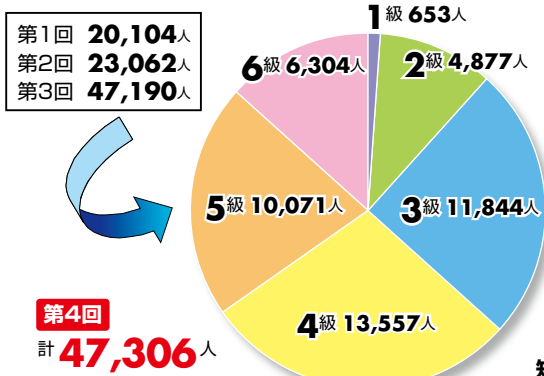
この間に知り合ったアーティストたちと歌う道化師の活動を始め、現在「アンド・サン・スー・チャー」というユニット名で、毎月どこかの町で公演中。近著に『花鯛』（文藝春秋）、『星の降る町 ～六甲山の奇跡～』（メディアファクトリー）など。

ごけん情報板

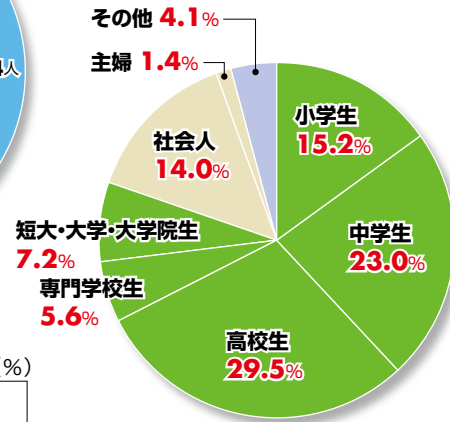
昨年11月に実施いたしました平成20年度第2回(通算第4回)日本語検定も、多くのみなさまに受検していただきました。受検者数、各級の認定率や領域別正答率などをご紹介します。

◎平成20年度第2回(通算第4回)

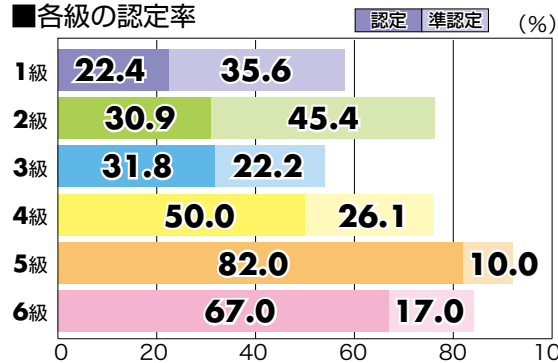
■受検者総数と級別受検者数



■受検者の学校・職業別割合



■各級の認定率



※今回から準6級も認定するようになりました。

■各級の領域別平均正答率 (%)

級	領域	敬語	文法	語彙	言葉の意味	表記	漢字
1級		82	75	70	69	73	70
2級		80	83	67	70	70	64
3級		74	78	58	64	59	58
4級		70	77	63	72	70	70
5級		87	86	83	84	78	82
6級		79	83	78	77	77	77

採点室から

20年度第2回で難しかった(?)問題

■今回3・4級では、パソコンで文を入力したときの単語の変換ミスを指摘する形式の問題(変換ミスがある場合にはその言葉の正しい書き表し方を記入し、ミスがなければ○と答える)が出題されました。

- 「国民の声を真摯に受け止め、政治改革に邁進するという、首相の初心表明が行われた。」
(3級問題より—正答率8.5%)
- ★「初心表明」の「初心」の部分で「所信」とするのが正しいのですが、最近、「初心忘るべからず」と言いたくなるような政治家が多くなっているせい(?)か、正しく指摘した受検者は少数でした。
- 「研修会終了後の交換会では、異業種の人たちから興味深い話を聞くことができた。」
(3級問題より—正答率14.5%)
- ★「交換会」は「交歓会」が正しいのですが、この問題は多くの方が○と答えていました。名刺を「交換」することとの連想が強く働くのと、「交歓する」という言葉があまり使われなくなっているのが原因でしょうか。
- 「祖父は、洋画、邦画を問わず、映画観賞を長年の趣味としてきた。」
(4級問題より—正答率23.4%)
- ★「映画観賞」の「観賞」は「鑑賞」が正しく、「映画鑑賞」となるわけですが、ここを指摘しないで、「洋画」「邦画」のところで「米画」や「絵画」などとする誤りもかなりありました。「パソコン入力の変換ミス」という設問の主旨が、よく理解されていないこともあったかもしれません。

■1～3級では、今回も、□に入る適切な漢字一字を書き、その言葉を適切に用いている文を選ぶという問題が出題されました。

【人事不□】(1級問題より—正答率29.3%)

- ①適材適所というが、今回の異動は人事不□と言わざるをえないものだ。
- ②今回の異動で昇進した彼は、宴会で飲みすぎて人事不□になったそうだ。
- ★(誤答例)「人事不当」で①。(正答)「人事不省」(じんじふせい)で②。

【抱腹□倒】(3級問題より—正答率47.4%)

- ①山崎君があんまりおかしなことを言うから、みんな抱腹□倒してしまった。
- ②あまりに体調が悪くて、道端で抱腹□倒してしまった。
- ★(誤答例)「抱腹転倒」で②。(正答)「抱腹絶倒」(ほうふくぜつとう)で①。

【天の□劑】(3級問題より—正答率5.6%)

- ①転職を考えていた彼が、起業したばかりの友人の右腕となったのは、まさに天の□劑であった。
- ②まじめで努力家の彼がここまで不運に見舞われるのはあまりに気の毒だが、これも天の□劑である。
- ★(誤答例)「天の薬劑」で②。(正答)「天の配劑」(てんのはいざい)で①。

■思わずにやっとさせられるような解答や、なるほどとうなずきたくなる解答もありますね。日本語検定では、誤答についてもきちんと分析して、今後の出題に生かしていきたいと考えております。(なお、同じ級でも受検日によって問題は異なりますので、受検された検定問題に上記の問題が含まれていなかった可能性もあります。念のため。)

ちょっぴり教えてしまいます

「日本語検定」受検テクニック!!

■日頃の成果が問われる? 「二語の関係」

日本語検定の問題でも、6級から3級まで共通して出題されている問題形式のひとつに、「二語の関係」についての問題があります。「二語の関係」の問題は、それぞれの言葉の意味と、その関係の二つが正確にわからないと解けない、語彙力が問われる問題です。語彙力は練習問題を解くことなどによって磨かれるものではなく、日頃の読書など言語活動の成果によって培われるものですから、対策がしにくいと感じている方もいらっしゃるのではないのでしょうか。

そこで、今回は検定問題で出題されるさまざまな関係の中から、特に頻出する関係をご紹介します。

■「二語の関係」ではこれをチェック!

***ある言葉と、それに似た意味の言葉(類義関係) ☆**

【合点-納得】【十字路-四つ角】【帰り道-復路】

***ある言葉と、それと反対の意味の言葉(対義関係) ☆**

【絶対-相対】【顕在-潜在】【豊漁-不漁】など

***ある物事と、それに含まれるもの(上下関係/包含関係) ☆**

【惑星-地球】【貨幣-紙幣】【鳥-すずめ】など

***ある動作・行為とその対象となる事柄**

【治療-疾患】【輸送-貨客】【貿易-外国】など

***ある動作と、それを行う場所**

【乗降-プラットホーム】【台所-調理】など

☆マークはすべての級で出題されています!

この他に、「道具とその用途」や「物とその一部分」、「名前とその敬称」など、語と語の関係にはさまざまなものがあります。新しい言葉に出会ったら、その言葉をこれらの関係に当てはめて、どんな言葉が入るのか考えてみるといいですね。

今回のまとめ

**「類義関係」「対義関係」「上下関係」
をチェックしよう!!**



ごけん質問箱

回答者
日本語検定委員会 編集主幹
川本信幹先生

「ごけん質問箱」にたくさんご投稿いただき、誠にありがとうございました。

紙面の都合上全部にお答えできず、申し訳ありません。いただいたご質問には、順次お答えしていく予定です。皆様の日頃、日本語で悩んでいることをどんどん検定委員会までお寄せください。

送り先については、最後の頁をご覧ください。

【岡山県 佐藤季夫様よりのご質問】

質問1

「目線」という言葉がマスコミでしばしば用いられています。「目線」は「視線」の誤用ではないのでしょうか。

回答

「目線」は、本来、演劇や映画の世界で使われていた言葉です。それが今日ではテレビ業界でも用いられています。1978年に出た『笑解現代楽屋ことば』(中田昌秀)に「めせん 演者の視線の向いている方向」と説明され、後に、戸板康二氏も『楽屋のことば』(1986)で「役者が演技中に、月を見上げたり、山を眺めたりする時の、目のつけどころを『目線(メセン)』という。視線とは言わない」と書いています。これがさらにマスコミでも、「視線」と同じ意味で用いられたり、「物事を見る方向や位置・立場」の意味で使われたりするようになったのです。このように、業界用語が一般化して用いられる例はたくさんありますね。

質問2

最近、よく使われている「立ち上げ」「立ち上げる」という言葉は、語義が曖昧で、誰かが思いつきで使い始めた「造語」ではないのでしょうか。

回答

「立ち上げる」は、パソコンの発達・普及とともに用いられるようになった言葉です。コンピュータのシステムを動く状態にすることを、英語で「boot」とか「start up」と言いますが、これを日本語で言うのに「稼働できる状態にする」「起動して操作できるようにする」としたわけですが、どうにも長く言いにくい。そこでコンピュータ業界の知恵者が、本来の日本語で自動詞として使われている「立ち上がる」を、他動詞にして「立ち上げる」という表現を用いるようにしたのです。これはなかなか合理的な表現で、『広辞苑・5版』(1998)、『日本国語大辞典・2版』(2001)に初めて取り上げられたのです。後者には「たちあげ」という見出し語が独立してあり「機械を起動すること。新しい企画などをはじめること」と説明されています。

「余裕を持った接客の為に」

呉市海事歴史科学館（大和ミュージアム） 徳王 緑

当館は平成 17 年 4 月にオープンした、広島県呉市にある博物館です。戦艦大和を通して、呉の歴史、技術、そして平和の大切さを伝えることを目的として建設され、おかげさまで平成 20 年の 11 月 6 日には 450 万人目のお客様をお迎えすることができました。

また、平成 20 年 4 月から指定管理者制度による民間 4 社の共同運営が始まり、ますますお客様に満足していただける環境づくりに取り組んでいます。

そのひとつとして、当館でお客様をお迎える「クルー」によりよい接遇を考えてもらうため、研修を増やしました。館内のご案内はもちろん、様々な場面で余裕をもって笑顔で接する事を考えてもらうなかで、特に敬語に対する質問が多く出ました。当館には様々な年齢のお客様が来館されますが、皆様に厭味のない敬語で美しく対応するためには、日本語の知識を身につけること、それにより自信をもって対応することができると考え、日本語検定の導入を決めました。

受検が決まると、各々が意欲的に勉強を始めましたが、今まで何気なく使っていた日本語、また仕事を見直す、いいきっかけとなったと思います。

これからも日本語を磨くことで、さらにお客様の声を受け止め、余裕のある気持ちのよいサービスにつながっていくことを期待しています。



「これからの日本語のために」

愛媛大学教授 清水 史



多文化社会の中を人々が行き来する 21 世紀。国際社会の中での日本語の需要も増大してきています。国際交流基金によれば*、日本語を学習する人々の数は、世界で約 298 万人と言われます。日本語教育が行われている地域は、126 개국と 7 地域に及んでいます。日本語使用もついにグローバルな時代に入ったことを示しています。

こうした時代にあって内外に情報を発信する際に必要なのは、正確な日本語の知識とそれに基づく確かな日本語の運用力です。愛媛大学では、確かな日本語の力を身につけた将来に羽ばたける人材の育成を目指し、新たな日本語表現教育のプログラムを開発中です。

附属高校との連携による中等・高等教育をつなぐ「日本語ラーニング」プログラムの開発の一環として、このたび日本語検定の受検を採り入れました。高校生や大学生の日本語力を客観的に測定し分析するためです。受検した学生諸氏からは、自分自身の現時点での日本語力の座標を知ることができてよかった等々の声が多く聞かれました。

日本語検定は、敬語、文法、語彙、言葉の意味、表記、漢字の 6 領域からなり、認定されるためには全領域の均質な学習が必要とされます。自らの日本語力を試す有効なツールといえますが、ただそれだけではなくそこには日本語の表現を豊かにするためのいくつもの種があると我々は考えています。日本語検定が社会に根付くことを期待します。

*『海外の日本語教育の現状-日本語教育機関調査・2006 年-(概要)』(国際交流基金)による

「仕事に活かせる日本語力の修得を」

楽天証券株式会社 人事部



楽天証券は、インターネット取引を専業とする証券会社です。業態柄、お客様との接点は、インターネットやメール等の文章、あるいは電話でのコミュニケーションが中心となります。

直接対面での説明ではない分、より一層お客様に対して「簡潔かつ正しい表現」で商品・サービスのご案内をすることが、営業上もコンプライアンス上も求められているといえます。

そんな課題認識の中、この「日本語検定」は社員からの推薦により話が持ち上がり、ビジネススキル向上の一環として会社としての取り組みを始めることとなりました。

社内の反応も上々で「受検を通して自分自身の日本語の乱れに改めて気づかせられました」という社員の感想があったり、当初は受検対策用にテキストを広げていた社員が、学んだ知識を業務に取り入れ、仕事に活かしながら日本語力の修得を楽しんでいる様子も見受けられるようになるなど、「仕事に活かせる日本語力の修得を」という導入目的が浸透しつつあるのを強く実感しています。

日本語検定は日本語力の向上のみならず、社員の成長意欲の向上にも貢献できるものと考えます。今後、日本語検定が多くの企業で活用され、あらゆるビジネスシーンで活かされることを期待しております。

『語検』でコミュニケーション力をUP!!

福岡工業大学附属城東高等学校 『語検』担当 関根 孝司

本校は平成13年4月に前身の「福岡工業大学附属高等学校」から「福岡工業大学附属城東高等学校」に校名変更を行いました。現在、普通科（Ⅰ類・Ⅱ類・Ⅲ類）・電気科・電子情報科を有し、進学及び就職といった様々な生徒のニーズにあった進路実現に注力しています。また『引き出しの多い学校』をテーマに掲げ、生徒の学習はもちろ



ん、部活動やものづくりを学校全体としてサポートしています。他方では、九州で初の「ISO14001」を認証・取得した学校として、地球環境にも配慮した学校づくりを目指しています。

本校が『語検』を導入したのは昨年度のことになります。以前より様々な検定試験に取り組んでおり、電気・電子情報科の生徒には、多くの資格取得に関する検定等の試験が用意されていました。しかし普通科に用意された検定試験はまだまだ数えるほどのものでした。そこで生徒に対し、少しでも資格取得の機会を与えることを念頭に導入を試みました。

この『語検』を導入していくなかで、二つのことに気づきました。

まず第一点目は、やはり「敬語」の領域が弱いということです。「敬語」というのは日本語の中で難しく、また重要な表現であると考えます。生徒が『語検』に取り組んで一番感じたことは、自分の使う「敬語」は間違っていた…ということです。もっと正確に言えば、今まで敬語というものに対し、見て見ぬ振りをしてきた…ということです。それは生徒にかかわり『語検』に取り組むようになった我々教員も同じことでした。この『語検』は「敬語」という日本の文化と向き合う良いきっかけになりました。

第二点目に『語検』は、今多くの生徒に不足しているコミュニケーション能力を伸ばす一助となり得るということです。生徒が様々な立場の方々とのかかわり方がうまくいかないのは、自分の話す言葉（日本語）に自信がないためだと思います。本校で就職や進学のために行う面接の指導の中でも、生徒が自らの考えを正確にはっきりと伝えることが苦手だと感じます。これは自分の発する言葉に自信がなく、言葉を間違えやしないかという不安がつきまとっているからです。その言葉に自信を与えてくれ、自分の日本語を見直すきっかけに、『語検』はもってこいだと思います。彼らの言葉に自信が芽生え、伝える気持ちをさらに助長させてくれる機会になっています。

今後はさらに受検する生徒を増やし、各科各コース問わず自分自身の日本語を見直すためのきっかけ作りとして、新たな生徒たちの将来につながる活動として取り組んでいきます。

にほんご にほんご劇場



絵：福政真奈美

「^{とら}虎の^い威を^{きつね}借る狐」

自分には力がないのに、
力のある人に頼って^{たよ}いぼる人のたとえです。

例 あの人社長がいなければ
何もできないんだから、
虎の威を借る狐だよ。



平成21年度 第1回 日本語検定 受検案内

[一般会場] **6月20日(土)**

[準会場] **6月19日(金)・20日(土)**

[申込受付期間] 平成21年**3月1日(日)～5月15日(金)**

[実施都市] 全国の100都市以上で実施予定

[受検級および受検料]

級	受検の目安		受検料
1級	上級Ⅰ	社会人	6,000円
2級	上級Ⅱ	社会人・大学生	5,000円
3級	中級Ⅰ	社会人・大学生・高校生	3,500円
4級	中級Ⅱ	高校生・中学生	2,000円
5級	初級Ⅰ	中学生・小学校 高学年	1,500円
6級	初級Ⅱ	小学校 中・高学年	1,500円
7級	初級Ⅲ	小学校 低・中学年	1,400円

次回より7級も
実施いたします。

NEW!

* 1級の受検は、準1級または2級認定(認定証の発行から満5年以内)が条件となります。

公式ホームページ <http://www.nihongokentei.jp>

プレゼント・クイズ

問題：平成20年、日本語検定の年間受検者数は、
どれくらいでしたでしょうか？

「年間 人近くが受検」

はがきに、クイズの答えと、お名前、性別、年齢、住所、連絡先(お電話またはメールアドレス)を明記のうえ、下記日本語検定委員会までお送りください。抽選で20名様に、日本語検定委員会特製ボールペン・にほんぐりやふファイル・しおりの3点セットをプレゼントいたします。

平成21年5月1日の消印まで有効です。

当選者の発表は発送をもって代えさせていただきます。

(応募いただいた個人情報は、本プレゼント以外では使用しません。)



質問をおよせください!

日本語検定に対するご意見や、日本語全般に関して疑問に思ったことをお手紙やメールで、日本語検定委員会「ごけん質問箱係」までおよせください。日本語の専門家が、お答えいたします。どしどしご質問くださいね!
メールアドレス：info@nihongokentei.jp

 日本語検定委員会

〒114-8524 東京都北区堀船2-17-1

[お問い合わせ先] **0120-55-2858**

<http://www.nihongokentei.jp>