

社会で活躍する ために必要な 日本語力

巻頭言

「あなたは日本語に自信がありますか」

松井康真氏（フリーアナウンサー） …2

日本語検定のご案内 …4

企業記事

**TOPPANホールディングス
株式会社** …6

読売新聞東京本社 …7

千葉テレビ放送株式会社 …8

株式会社ギャラクシィ …9

ユースキン製薬株式会社 …10

豊橋信用金庫 …11

日本語検定認定者優遇措置企業一覧 …12

日本語力を向上させるための教材一覧 …13

「企業内研修における日本語力」

株式会社ユーキャン …14



フリーアナウンサー
.....

松井康真氏

あなたは日本語に 自信がありますか



松井康真 (まつい やすま) *

1963年富山県南砺市生まれ 高岡高校、東京工業大学(現:東京科学大学)を卒業し、1986年テレビ朝日にアナウンサーとして入社。ニュースステーション、ミュージックステーション、プロ野球中継など担当番組多数。2008年よりテレビ朝日アナウンススクール ask 学校長。2011年の東日本大震災を機に原発事故担当の報道記者に転身。2023年テレビ朝日を退社しフリーに。南砺市初代アンバサダー。

誰が正しい日本語を守る?

あなたは普段から正しい日本語をしゃべっている自信がありますか?「自分は日本人なんだし、普通に社会生活はできているので」「厳しく言語学者みたいな細かいことまで言われたら別だけど、とりあえずは大丈夫かと」といった方が大半かと思います。では「正しい日本語を日々守って後進に指導しているのは誰でしょう?」の答えはどうでしょう?小学校の国語の先生?いや、中学校の国語の先生??大学の国文学の教授??どれも間違いではないかと思いますが、120%の答えではないでしょう。私の思う答えはアナウンサーです。

アナウンサーを目指し専門学校へ

雪深い富山の田舎で生まれ育ち東京の理工系単科大学に進学した私は、大学4年生の研究室所属の直前になって胸に手を当て「自分はどんな職業に就きたいんだ?」と考えた時に、子供のころから夢だったアナウンサー試験を受けたいという気持ちを抑えきれなくなりました。受けるからには記念受験では意味がありません、方言やアクセントの違いも不安だけです。インターネットも無い時代でしたが、人づてでアナウンス学校という物の存在を知り、大

学を1年間自主留年して通うという、今考えてもとても重い決断をしました。

カルチャーショック

アナウンス学校での日々は刺激的で充実していました。授業は週に1回90分しかありませんので、毎週それだけ出て満足しては全く足らず、どれだけ自主トレーニングをするかが分かれ道と先生に教わります。20人ほどのクラスでしたので、先生に当てられて自分が声を出すのは1回の授業で5分もありません。習った項目をいかに復唱し、さらに応用を自分で考えて実行するかで勝負が決まります。自主留年した大学の授業料もアナウンス学校の授業料も自ら稼いだアルバイト代を充てていたため、1コマ1コマが真剣でした。

衝撃の自主トレルーム

アナウンス学校には自主トレーニングルームというものがあります。先生に諭されるままに恐る恐る初めて訪れた初日は衝撃的でした。壁に向かって集中して大声で発声練習している人、椅子に座って原稿を手にとって「ニュースです」と落ち着き払って読んでいる人、当時は珍しかったビデオデッキで野球の試合を流しながら画面を見て架空実況している人、あまりにもレベル

が自分と違うので大きなショックを受けました。完全に場に飲まれながらも教則本を読み上げて練習していると「この部屋は初めてかな?もっと自信を持った方が良いよ」と声をかけてもらいました。

暗黙のルール

何度か通ううちに知り合いも増え、練習後に一緒に飲みに行く機会も増えました。基本的には地方出身者も多く、お互いに指摘しあうことは暗黙のルールです。例えば食事に使う「箸」のアクセントは頭高ですが、富山弁では平板なのです。楽しく飲んで会話をしている時にでもひとたび間違えると、会話が一瞬にして止まり一斉に全員から指をさされて指摘されます。もちろん反発などするわけもなく「ありがとう!」と指摘してくれたことに感謝です。どんな授業よりこれが一番効きました。

アクセント

富山弁のアクセントはメジャーな関西弁や博多弁などとも違い独特な抑揚もあります。初めて上京した大学1年時は、地方出身者と悟られないように細心の注意を払いながら口数も少なめでした。しかしアナウンス学校に通い始めたからには徹底的に直すしかありません、「アクセント辞典を覚えた

ページから破って食べた」などという先輩の伝説も聞かされ英単語を一つ一つ覚えるように学んでいきました。なぜ自分は地方に生まれてしまったんだと、東京出身の仲間をうらやましく思ったことも何度もありました。

鼻濁音と無声化

アナウンス学校では特にアクセントを習わなくてはと意気込んでいましたが、他にも学ぶことが沢山あります。その一つが鼻濁音でした。例えばおとぎ話に出てくる白いきつねは「銀狐」と書きますが、発声すると「ぎんぎつね」の2つの「ぎ」は発音が違います。もう1つ無声化もあります。これも例えば「企画」は「きかく」と発声しますが「き」の発声は声帯を震わせない発音をしなくてはなりません。幸い双方とも私はあまり悩むことはありませんでしたが、ちょっと気を許すと間違えることがあります。これも徹底的にルールを学びアクセント辞典を引いて直しました。

漢字の読み方のゆらぎ

理工系単科大学に在籍していることで漢字の読み書きに関しては文系大学の方に強烈な引け目がありました。難読漢字問題集なるものを購入して勉強しましたが、むやみに難しくて日常生活では絶対に使わないと思われる物が多すぎると判断し、問題集を選び直して学んだことは我ながら良かったと思います。一方で例えば「早急」という熟語の読みは、昔は「さっきゅう」し

かなかったはずで。それが「そうきゅう」と慣用的に発音する人が増えてきた、どんどん増えてきた、では「そうきゅう」も認めましようとなりました。言葉は生きています、時代とともに変わっていることも学びました。

まさかのキー局アナウンサーに合格

肝心の就職試験では、第一志望だった地元富山の放送局を受ける前に“度胸試し”で受けたキー局のアナウンサーに合格してしまいました(しかも地元富山に系列局がないテレビ朝日でした)。1年間以上のアナウンス学校での特訓の成果もあり、入社後の3カ月の新人研修も一つ一つ確認しながら受けるスタンスとなり、しっかりと吸収していけました。そんな中、ある一人の先輩講師から「アナウンサーは正しい日本語を守る最後の砦です。その責任があります。」と言われたのです。

日本の教育における日本語

確かに小中学校の国語の時間では、アクセントや鼻濁音、無声化についての指導が十分に行われているとは言えません。敬語に関しては「尊敬・謙譲・丁寧」という三つの内容は学びますが、割かれる時間は少なく受験などにも出される可能性は皆無に近く、軽視されていると言わざるを得ません。その結果、ら抜き言葉などに代表されるようにどんどんと正しい日本語が変わっていき、使う人が多いからという理由で市民権

を得ていきます。真剣に時間をかけて日本語を学んだ私としては複雑な気持ちでした。

正しい日本語を守る責任

私がアナウンサーになったのは今から約40年前です。その時先輩講師に言われたのは「普段生活している人にとって、今や日常的に正しい日本語を聞く機会はテレビやラジオのアナウンサーしかありません。その責任があります。ただし日本語は時代に合わせて在野の言葉を受けて変わっていく、変わるのには仕方ありませんが、私たちはその最後に関わりましょう」と言われたのがストンと胸に落ちました。

「日本語検定」

英語には「TOEIC」、漢字には「漢字検定」というものがあり、一定の社会評価の基準として使われています。日本語にはそういったものがないのかと思っていたら、ありました。「日本語検定」です。もちろんまだまだ社会評価の一環として例えば入社試験の資格として扱われるほどではありませんが、まずは自分の腕試しとして参加されることをお勧めします。インバウンドの時代、訪日外国人や自分が海外に行った時に使う日本語はやはり美しい日本語であってほしいのです。新規に外国語を学ぶのは大きな決断がいりますが日本語を学ぶのですから気軽に入れるのも魅力です。是非お試しください。

秋季
特別展

姫路市書写の里・美術工芸館 2025年度特別展・企画展のご案内

昭和の歴史的プラモデル・松井康真の世界

会期：2025年11月1日(土)～12月24日(水)

展覧会の詳細は
こちらから



元テレビ朝日アナウンサーで、(株)タミヤ模型史研究顧問を務める松井康真氏が半世紀にわたり収集した昭和の歴史的プラモデルや貴重な資料の数々と、番組のため等に制作したジオラマ作品等を中心に約800点を展示。



社会で活躍するために必要な力

敬語・マナー

対話力・傾聴力

論理的思考力

コミュニケーション力

言語化

チームワーク

生成AI

コンプライアンス

企画書・プレゼン

そんなコミュニケーション力の基盤となるのは **日本語力** です。

私たち日本人は、母語である日本語を介して他者との意思疎通を図り、理解を深め合います。「日本語力」は、社会の中で自らの使命や役割を果たすうえで、最も汎用的で重要なスキルといえます。しかしながら、その存在があまりにも日常的であるが故に、日本語力を鍛え磨くことはおろそかにされがちです。

本冊子では、さまざまな業種の企業の視点から、「社会で活躍するために必要な日本語力」についてのメッセージをいただいています。就職を控える大学生・専門学校生・高校生や、新入社員・若手社員の皆様の、日本語力の向上に取り組むきっかけとなれば幸いです。

日本語力を磨く最適な方法がこちら

言葉の力を養う 文部科学省後援事業 日本語検定のご案内

日本語検定の特徴

- 日本語の運用能力を測定します。**
漢字や語彙などの特定の領域に限定せず、日本語の総合的な運用能力を測ります。そのため、6つの領域から幅広く出題します。
1 敬語 2 文法 3 語彙 4 言葉の意味 5 表記 6 漢字
- 生活場面を想定した問題で、実感をもって取り組むことができます。**
小学生から社会人までを対象とする日本語検定では、各級受検者の世代や社会的な役割を想定し、出題内容をそれぞれの生活場面に即したものにしています。
- 得意な領域・不得意な領域がわかり、自分の日本語を見直すきっかけになります。**
受検者一人ひとりに作成される個人カルテ（成績表）には、小問ごとの正誤のほか、領域別得点率なども記されます。これによって、自分の得意な領域や伸ばす必要のある領域が明確になり、自分自身の日本語力を見直すことができます。



受検級について

受検級	各級のレベル	受検料	団体受検料	検定開始時刻	受検時間	受検の目安				
						社会人	大学生	高校生	中学生	小学生
1級	社会人上級レベル	6,800円	6,600円	13:30	60分					
2級	大学卒業レベル～社会人中級レベル	5,800円	5,200円	11:00						
3級	高校卒業レベル～社会人基礎レベル	4,300円	3,800円	13:30						

※受検料は、税込価格です。※検定開始時刻が異なる級に限り、併願受検が可能です。

総合問題 上記6領域の力を総合的に発揮しながら、文章や図表などを論理的に読み解き、その内容や言おうすることを的確に捉えることができます。

日本語検定の問題例

次の1～5には、いくつかの異なる解釈が可能なものが含まれています。

それぞれの文が一通りの解釈に限られる場合には○を、複数の解釈が生じる場合には×を選んでください。

- 1 投票日前日、駅前で街頭演説に立った新人候補は声を嚙らしながら聞き入る有権者に支持を訴えた。
- 2 今回のシステム障害については、前回のように原因などの詳細は明らかになっていない。
- 3 熱意が感じられず、単純なミスを繰り返す新入社員に、部長は怒り心頭に発した様子だった。
- 4 明日の社内研修会は主に営業職向けなので、私たち経理部は全員出席しなくてもいいそうだ。
- 5 おとなしくて少々気の弱い前山係長に、こんな厳しい指導はととてもできそうにない。

正答 ①:○ ②:× ③:○ ④:× ⑤:×

意図が伝わりにくい表現は、誤解や意思の不統一を引き起こし、社内外での思わぬトラブルや生産性の低下につながる恐れがあります。たとえそれが新入社員の無自覚な一言であったとしても、時と場合によっては会社全体の信用を損なう事態に発展することさえ、ないとは言いきれません。

明瞭で的確な言語表現には、日本語文法の知識と理解が必要です。ただし、社内の上司や先輩がそれを適切に指導することはなかなか難しいものです。日本語検定の問題は、日常の意思疎通の場で陥りがちな表現の不備を題材に作成されており、具体的・実践的に学ぶことで高い学習効果を発揮します。

2026年
リリース
予定!!

キャリア教育・社員研修に 最適な教育ツール!!

ビジネスの場で必要な
基礎言語スキルを身につける!

WEBテスト + eラーニング

の各種コースをご提供いたします




文部科学省後援事業 **日本語検定**
特定非営利活動法人
 **日本語検定委員会**

お問い合わせ

日本語検定委員会事務局 〒114-8524 東京都北区堀船2-17-1

FAX : 03-5390-7454 E-mail : info@nihongokentei.jp

 0120-55-2858 午前 9:30～午後 4:30(土・日・祝日を除く)

ホームページはこちら
<https://www.nihongokentei.jp>



TOPPAN

TOPPAN グループは、「印刷テクノロジー」を基に「情報コミュニケーション事業分野」、「生活・産業事業分野」、「エレクトロニクス事業分野」の3分野で幅広い事業活動を展開しています。2023年には持株会社体制に移行し、グループパーパス「Breathing life into culture, with Technology and heart. 人を想う感性と心に響く技術で、多様な文化が息づく世界に。」を策定。社会的価値創造企業として持続可能な社会の実現と、企業価値の向上を目指しています。

イノベーション創出のための確かな日本語力

取締役 副社長執行役員 CHRO 坂井 和則

TOPPANグループは、大蔵省印刷局の3人の技師たちが「エルヘート凸版法」という当時最先端の印刷技術を用いて社会・文化の発展に貢献することを目指して設立した、いわゆる「技術ベンチャー企業」です。世の中の様々な課題解決を通じ、社会的価値創造に挑戦してきた歴史があり、「イノベーション創出」は当社グループの創業以来のDNAです。こうした背景のもと、当社グループは、「人財」を会社の価値を生み出す貴重な財産、すなわち「人的資本」と捉えてきました。その価値を最大限に引き出すことで生まれる「人によるイノベーション」が事業成長の源泉であり、人財を大切に、活かす経営、つまり「人間尊重の経営」を貫いてきました。

「人によるイノベーション」を生み出すためには、目の前の課題を正確に捉え、社会や顧客のニーズに応える力が欠かせません。企業は単にモノやサービスを提供するだけではなく、課題の本質は何か、求

められているものは何か、などを考えることが重要です。その出発点となるのが、相手の声に真摯に耳を傾ける「傾聴力」と、多種多様な人たちと信頼関係を築きながら円滑に連携する「コミュニケーション力」です。お客さまとの対話を重ねながら課題の本質を考え、解決に向けて粘り強く取り組むことで、社会や顧客が求めるソリューションを提供することができます。そのために重要なのが、優れた日本語力です。優れた日本語力は、単に言葉を正しく使うだけでなく、論理的に考えを整理し、相手に伝える力を高める基盤となります。ビジネスの現場では、報告書やプレゼン資料、メールや会議での発言など、あらゆる場面において明瞭かつ説得力のある表現が求められます。的確な表現は、信頼の獲得や業務の円滑な遂行にもつながってきます。

そこで、TOPPANグループでは、従業員一人ひとりの日本語力向上を支援する取り組みとして、日本語検定の受検を推奨し

ています。日本語検定は、語彙力や文法力、論理的な表現力などを客観的に評価できる指標であり、業務に直結するコミュニケーション能力の向上を図ることができます。今後も従業員の成長を支える基盤として、日本語力の強化を重要な人的資本投資の一つと位置づけ、継続的な学びの機会を提供していきます。

最後に、言葉はすべてのコミュニケーションのはじまりであり、相手に信頼される力、そして自分を成長させる力でもあります。日本語検定によって「確かな日本語力」を身につけ、更なる自己成長を目指していただきたいと思います。

突破しよう。
今までの考え方を。
今までのやり方を。
無数の課題が広がる世界、
そのすべてをフィールドに。
未来のずっと先まで、突き抜けよう。

すべてを突破する。
TOPPA!!!
TOPPAN

読売新聞

読売新聞社は2002年、本や新聞などの活字文化を守り育てるため、出版関係団体や作家、有識者と協力して、活字文化推進会議を設立しました。トップである委員長は現在、作家の浅田次郎氏が務めます。

全国各地でさまざまな活字イベントを開催していますが、2010年からは、「ビブリオバトル全国大会」の運営に参画。大好きな本の魅力をプレゼンし合い、読みたくなった1冊を観客の投票で決める書評ゲームは好評を博しています。毎年、中学校、高校、大学の3大会が行われ、全国各地で予選会が開催されています。

日本語力の正体

東京本社教育ネットワーク事務局長 兼
活字文化推進会議事務局長 新庄 秀規

もし、言葉がなかったら。果たして思考は成り立つのか。そもそも自身の感情はどんな風になるのか。音楽やスポーツは生まれるのか……。ただ、私たちはすでに言葉がある世界にいます。他者との対話の道具として、自分の心に突きつける刃として、自由に言葉を使っています。いにしえの書物から過去の考えを学んだり、未来人に警告を放ったりすることもできます。

長年、新聞記者という立場で言葉に関わってきました。今回はその経験も踏まえ、「日本語力」というものの正体に迫ってみます。

まずは、日本語力をざっくりと「日本語でコミュニケーションを取る能力」と定義します。コミュニケーションには二つの局面があります。一つは他者が何を言っているのかを理解する局面。もう一つは、他者に物事を伝える局面です。

大学で専門的な学問をスタートさせた時、さまざまな新しい言葉に出会ったと思います。言葉の字面だけを追っていると、もれ

なく睡魔も襲って来たあの経験。言葉の背景にある概念をしっかりとらえないとついて行けなかったと思います。

社会人になっても、それは同じです。私の記者生活は、警察取材から始まりましたが、現場では専門用語がたくさん飛び交っていました。コロシ(殺人事件)、ホシ(容疑者)くらいは、TVドラマで聞いたことはありましたが、サンズイ、ゴンベン……。縁もゆかりもない地方支局で、慣れない方言を相手にするだけでなく、こうした言葉とも格闘する毎日でした。

ただ、業界について書かれた本を読んで知識をつけ、多くの人と会話をして語彙を増やしていくと、自分の世界が少しずつ広がっていききました。

相手の言っていることを理解すると、いよいよ次の伝える局面に移ります。ここでは、新しい言葉を覚えた感動を捨てる勇気も必要です。サンズイが汚職事件を示し、ゴンベンが詐欺事件を表すことが分かったと

しても、その言葉を新聞記事で見ないのはなぜでしょう?業界用語を覚えると、ついというれしくて他人にも話したくなるのですが、伝わらなくては無意味です。相手に自分の知識や語彙力を誇るのとは悪手なのです。

最後に気をつけたいのが、自分の理解と伝え方に勘違いや思い込みがないかどうかです。自分の間違った知識が介在することで、情報が曲がっていく。仲間うちでやる遊びの伝言ゲームなら楽しい思い出ですみませんが、実社会では深刻な問題に拡大することがあります。SNSの問題もしかりです。

真の日本語力とは、語彙などの知識ではなく、他者としてしっかりコミュニケーションが取れるかという点につきます。本を読んだり人と会話をしたりして、常に自身の日本語力をチェックしていくことを心がけたいと思います。

変わるな、
読売。

たとい
テクノロジ
創刊以来、来る日も来る日も
続けてきたことを
これからも続けていくこと。
そう、今だからこそ。

そんな時代に、
人は新聞に何を求めるのだろう。
そんな時代だから、
私たちにできることがある。
それは、人と向き合い、
取材を重ね、
真実を届け続けること。

この15年で、
世の中は、ずいぶん変わった。
真偽不明な情報が溢れている。

変わるな、
読売。

読売新聞

チの「バ」テレビ

千葉テレビ放送(チバテレ)は、千葉県を基盤とする独立放送局として1971年に首都圏で2番目に開局。地元報道機関としての使命を果たすべく、千葉を中心とした日々のニュースやスポーツ、災害に関する情報等を伝える一方、地域の魅力を発信する番組や、地域の枠を超えて愛される番組をつくり続けています。

テレビ局に求められる日本語力とは

東京支社 土江 智美

ローカル局の現場

タイトルに「テレビ局」と書きましたが、千葉テレビ放送(通称:チバテレ)は皆さんが思い浮かべるテレビ局(=在京局・キー局)とは少し違います。キー局の系列に属さない、いわゆる独立局で、社員数は70人程度とかなり小規模。しかし、24時間365日番組を放送しているため、社員一人ひとりが部署の垣根を超えて「なんでも屋」でなくてははいけません。私は、長年営業部に所属し、広告主や広告代理店などに日々、CM・番組・イベント・プロポーザルなど様々な提案・交渉を行っています。企画書を書いたり、撮影現場へ行ったりするのはもちろんのこと、時に番組の台本を書くことや、放送内容に問題がないか考査をすることもあります。そう、私の毎日は「言葉」=「日本語」に溢れています。

見えない価値を言語化

テレビ営業のキホンのキは、放送枠の販

売。テレビコマーシャルがわかりやすい例ですが、15秒、30秒、60秒、5分…といった目には見えない、時間をセールスしています。そこで、番組の影響力・視聴者の属性・ブランドイメージとの親和性などを言葉によって「見える化」し、その価値を相手に伝わる形に変換する力が欠かせません。テレビ局の営業にとって、日本語力は武器であり、信頼を築くためのツールです。

番組づくりは「言葉」から。 チームをつなぐ日本語力

テレビの仕事は社内外、多くの人が関わるチームによって出来上がります。例えば、私がプロデューサーを務める「旅番組」では、ディレクター、AD、カメラ、音声、編集、ナレーター、それにタレントなどがいます。さらに、社内でも、編成、広報、CM管理などあげたらキリがないほどです。いろいろな立場の人の思いをくみ取った上で、良い番組を

制作するために必要なのが、日本語力です。

しかし、現実には日々直面するのが“広告主側の要望”VS“制作側のこだわり”です。広告主側はPR色を希望する一方、制作側は番組の世界観やクオリティを追求します。そこで営業が双方の調整役として、言葉の翻訳者になる必要があります。双方の意見を聞いてまとめる、日本語コミュニケーション力を日々意識しています。

テレビ局にとっての日本語

最後に、テレビは、視聴者に情報や感動、笑い、気づきを「伝える」メディアです。映像と共に、伝達手段の中心にあるのが言葉である日本語です。ナレーションでどう表現するか、どんな言葉をテロップにするかなど、常に「視聴者にどう伝わるか」を意識した日本語選びが求められます。そして視聴者は年齢や職業も様々なので、「誰にでもわかりやすい」表現が求められるのです。

モーニング
こんぱす

月曜～金曜 6:45～8:00
7:30～テレ玉・tvkでも同時放送
日本語検定 presents 今日の日本語放送中!

新浜レオン 春風亭昇々 副島淳 橋本良亮 (A.B.C-Z)

チの「バ」テレビ



わたしたちは、東京都文京区大塚にあるシステム開発会社です。1978年(昭和53年)の創業以来、金融業、商社、通信業、人事労務アウトソーシングなどの幅広い業態・業種の企業のお客様に対し、システムを通して貢献してまいりました。システム開発には多くの工程がありますが、そのいずれにも携わることができる人材を育成するために、社員教育に力を入れています。わたしたちは、「技術と信頼で夢を創る」という理念のもと、これからも歩み続けます。<https://galaxy.jp/>

エンジニアにとっても日本語力が大事

代表取締役社長 小守 孝英

エンジニアと日本語

当社は創業以来、一貫して企業向けのシステム開発を事業にまいりました。開発するのは「基幹システム」と呼ばれる、会計や人事、さまざまな管理など、その企業の中核となる業務を支えるシステムが中心です。そして、システム開発に携わるのが、システムエンジニアです。

システムエンジニアにとって、正確な日本語を読み書きする力は、単なる言語能力ではなく、業務品質を支える実務能力です。業界の外の方してみれば、システムエンジニアは、アルファベットや記号が並んだコードばかり書いているように思われるかもしれませんが、実際はそうではありません。設計書や議事録、報告書、説明資料、メールなど、日本語の文章を書く機会は日常的にたくさんあります。その際に書いた文章によっては、書き手と読み手の解釈に差が生じ、誤解やトラブルを招くことがあります。

文章がトラブルを招く

たとえば、メールに「本日中に対応が必要な不具合についての報告」と書かれていた場合、何が「本日中」なのでしょう。書き手は対応が急ぎであることを伝えたい一方で、読み手は報告が急ぎであると受け取るかもしれません。その結果、対応が遅れ、ユーザーからのクレームに発展してしまうかもしれません。

また、ある設計書に「ユーザーがログイン後に、必要な情報を入力した場合、管理者が承認処理を行うと、登録が完了する仕組みであるが、承認が不要なケースもあるため、システム側で自動承認の条件分岐を設ける」と書かれていたとします。よく読めば理解できます。しかし、一文に多くの内容を詰め込み過ぎて、分かりやすいとはいえず、誤解の元になりかねません。

このように、文章次第で、正確な意図を知るための余計なやりとりが発生したり、

誤解があるまま開発が進行したりすることがあります。これらは、生産性の低下や不具合の増加に繋がります。つまり、文章力は、業務品質に直結する能力だといえます。日本語の使い方ひとつで、業務全体の効率や信頼性が大きく左右される。わたしたちはそう考えています。

良いシステムは良い文章から

当社では、明確で分かりやすく、書き手の意図が読み手に伝わる文章を「良い文章」と捉えています。そして、良い文章を書くことにより、①生産性の向上、②品質の維持、③知識共有の円滑化、④顧客からの信頼の獲得が実現できると考えています。そのため、社員に対する日本語教育にも力を入れています。

これからも、良い文章から生まれる良いシステムをご提供することで、微力ながら社会に貢献してまいります。

システム開発を 企画から運用まで。

私たちはワンストップで
IT課題を解決します。

GALAXY



あなたの肌のために。 yuskin

ユースキン製薬は、川崎を本社とし、製造部門を富山に置き、全国にハンドクリームを販売するスキンケアメーカーです。主力の「ユースキン」をはじめ「ユースキン シソラ」「ユースキン hana」等を展開しています。創業以来「あなたの肌のために」できることは何かをずっと考え、今日では「肌育」の活動を通じて、すべての人が幸せになることを願っています。これからも、高品質で長く愛される製品と情報を通して、肌と心と社会に「うるおい」を提供して行きます。

社会で活躍するために必要な日本語力

総務部 飯田 剛

あなたの肌のために

「ひとりのご婦人の手荒れをなんとかしたい」そんな想いがユースキン製薬のはじまりです。「ユースキン」という名前は「あなた(you)の肌(skin)のために」という意味が込められています。おかげさまで1955年の創業から、ハンドクリームを中心に製造・販売を手掛け70年を迎えました。現在、当社はすこやかな肌を育み、暮らしにうるおいをもたらす「肌育」の活動を通じて、「いつか、肌に悩みを持つ人がいなくなる、その日」を目指してスキンケアへの取り組みを行っています。

お客様との「対話」

お客様の肌悩みに寄り添いながらモノづくりを続けてきた当社では、あらゆる場面において、お客様との対話を大切にしてきました。製品付属のアンケートはがきに手書きでコメントして頂いた方や手書きのお手紙を頂いた方には、手書きでお礼の返事を差し上げることを現在でも続けてい

ます。また、社員とお客様との交流会を定期的に開催し、直接の会話を通じて感謝の気持ちをお伝えしています。手書きや対面での会話で感謝の気持ちを表現することにより、お客様への誠実な対応や信頼に繋がると思っております。そのような意味でも、当社では日本語で、より正確に心をこめて表現することは、企業イメージとしても大切な要素です。

全社員で受検

最近はPCやスマホがあれば多くのことは解決する便利な時代になりました。そのため、読書や新聞を読む機会も減り、ますます活字離れが加速していくことが予想されます。当社においても、特に若手社員の活字離れの不安から、「社会人として相応しい日本語を使用できているか」ということは心配の種でもありました。また、若手社員に限らず、近年では、多くの社員が「漢字が書けなくなっている」と実感している

ようです。そこで、2年前の11月10日(ハンドクリームの日:いい手)に、日本語コミュニケーション能力向上の意識付けを目的に、日本語検定2級を団体受検しました。役員も含め全社員(5拠点、約110人)で同時受検しました。ほとんどの社員が久々に味わう真剣モードの試験でした。当社では、合格ラインを準2級認定に設定し、2級・準2級に認定されなかった場合、次年度に再挑戦することになっています。今年は3回目の受検となり、全員の合格を期待しています。

今日でも必要な日本語力

上述のようにお客様との関係性の向上はもちろん、社内や社会生活全般における円滑なコミュニケーションや意思疎通のためにも日本語力の維持・向上は欠かせないものであると思っています。あらためて一人ひとりが日本固有の文化を大切に守って行きたいものです。



治す! みんなの手荒れ。
ユースキン

yuskin
70
th
anniversary

指定医薬部外品 販売名: ユースキンAa 効能: ひび、あかぎれ、しもやけ

2025年、ユースキン製薬は創業70周年を迎えました

豊橋信用金庫

豊橋信用金庫は、「この街の暮らしを守る、この街の経済を強くする。」を社会的使命とする金融機関です。1921年の創業以来、100年以上に亘り地域の皆様と共に歩んできました。これからも、地域に必要なことを考え、ビジョンに掲げる「夢を預かる、金融機関。」の実現に向けて、お客様や職員をはじめとする、すべての人の成長と幸せを願い、共感していただける価値を提供し続けられるよう、持続可能な社会づくりに貢献してまいります。

お客さまとの繋がり(face to face)を大切にするために

人事部 土屋 朋津

豊橋信用金庫は、お客様の大事な資産(お金)を預かり、地域の皆様に融資として必要な資金を供給するだけでなく、生活の様々な場面で金融サービスを提案できる企業を目指しています。

信用金庫の仕事は、人と人との信頼関係の上に成り立っています。デジタル化が進む現代においても、地域の皆さまと“Face to Face”(対面)で向き合う姿勢は変わりません。このような仕事の中で、私達に求められるものが、「伝わる日本語」や「信頼を生む言葉遣い」であると考えています。

地域金融機関として私達は、お客様と会話を重ねていく中で、課題や悩みを傾聴し、解決に向けて寄り添うことが、信頼を積み重ねていく最善の方法と考えています。このことから、窓口での応対やお客様への訪問時には、分かりやすい表現や丁寧な日本語での説明は欠かすことができません。お客様からの問い合わせに対する回答や、融資に関するアドバイスなど、正し

い日本語を使うことで、より安心感を与えることが重要です。誤解を招くことのない言葉選びや分かりやすい説明は信頼関係を深めます。こうした積み重ねが、お客様にとって「寄り添ってくれる金庫」という印象を与え、信頼を得る大きな要素となります。

昨今、スマートフォンやSNSの普及により、コミュニケーションのスタイルは大きく変化し、対面での会話の機会が減少しつつあります。このような中、実際に会って「話す」ことが持つ意味は大きいものであり、表情や声のトーンといった「伝え方」を意識することが、お客様との深い関係を築く鍵になっています。

日本語検定は、社会人としての基本的な日本語スキルを確認するための試験です。日々の業務において、顧客対応や書類作成、電話対応など、様々な場面で活かされています。職員は、個々のお客様に合わせた丁寧で分かりやすい説明を行い、相手に信頼感を与えることが求められます。

そのため、日本語検定は、お客様との信頼関係を深めることに役立っており、円滑な業務運営に繋がっています。

当金庫では、日本語能力の習得、およびビジネススキル向上の一環として、日本語検定が創設された2007年の翌年から、毎年11月に開催される試験に、新入職員および金庫内の受検希望者を募集し受検しています。

日本語検定は、単なる資格取得に留まらず、敬語や言葉の使い方、表現力を正しく理解し、適切な言葉遣いを習得することができます。改めて正しい日本語を学ぶことで、ビジネスシーンや日常生活での対話力が向上し、相手に良い印象を与えることが可能です。

金庫職員にとって、日本語検定は正しい日本語の使い方をあらためて気づかせてもらえる良い機会になっています。今後も正しい日本語を学び、人間関係の構築に繋がることを期待しています。

100年間、豊橋信用金庫は、
東三河・湖西地域の企業や人々と歩んできました。
そうした中、いま、少子高齢化、デジタル化、
コロナなどの影響を受け、時代は大きく変化。
金融機関の役割もまたかつてない進化を求められています。
これまでも、これからも、
豊橋信用金庫は地域に必要なことを考えて
持続可能な社会づくりのために行動していきたい。
だから「とよしん」は「TOYOHASHI THINKING」を
スローガンに、新しい活動をスタート。
地域の未来を考えて、
地域の皆さまとともにあり続けたいと思います。

＼みんなにエール！／



Toyohashi Thinking

採用にあたって、日本語検定認定者に優遇措置をいただいている企業・団体（一部抜粋）

企業名	都道府県	企業名	都道府県	企業名	都道府県
artience 株式会社	東京都	株式会社フレーベル館	東京都	トヨタモビリティ東京株式会社	東京都
アイザック・マーケティング株式会社	東京都	株式会社マイナビ	東京都	西岡総合印刷株式会社	和歌山県
アサヒ飲料株式会社	東京都	株式会社マコセージェンシー	鹿児島県	日発販売株式会社	東京都
アサヒグループ食品株式会社	東京都	株式会社名大社	愛知県	日本アспектコア株式会社	東京都
アサヒグループホールディングス	東京都	株式会社メガウエスト	東京都	日本紙通商株式会社	東京都
アサヒビール株式会社	東京都	株式会社森光商店	佐賀県	日本商工会議所	東京都
アサヒロジ株式会社	東京都	株式会社リーブルテック	東京都	日本製紙総合開発株式会社	東京都
あすとろ出版株式会社	東京都	株式会社ワタナベエンターテインメント	東京都	日本製紙パピリア株式会社	東京都
アットホーム株式会社	東京都	関西防水工業株式会社	岡山県	パーソルテンプスタッフ株式会社	東京都
アップコン株式会社	神奈川県	岐阜県教販株式会社	岐阜県	東日本旅客鉄道株式会社（JR 東日本）	東京都
浦安商工会議所	千葉県	教科書販賣株式会社	埼玉県	富士フイルムビジネスソリューション株式会社	東京都
エヌエス金属工業株式会社	茨城県	共生印刷株式会社	愛知県	藤田観光株式会社	東京都
NDIソリューションズ株式会社	東京都	国際紙バルブ商事株式会社	東京都	武州ガス株式会社	埼玉県
大分合同新聞社	大分県	札幌ヤクルト販売株式会社	北海道	北越紙販売株式会社	東京都
オリックス自動車株式会社	東京都	城北信用金庫	東京都	北越コーポレーション株式会社	東京都
株式会社 NTTドコモ	東京都	ジローレストランシステム株式会社	東京都	三井住友海上あいおい生命保険株式会社	東京都
株式会社安藤・間	東京都	新生紙バルブ商事株式会社	東京都	三井住友海上火災保険株式会社	東京都
株式会社おおきに商店	大阪府	信用興産株式会社	兵庫県	三菱王子紙販売株式会社	東京都
株式会社学習調査エデュフロント	東京都	総合警備保障株式会社	東京都	三菱製紙株式会社	東京都
株式会社協同工芸社	千葉県	太平工材株式会社	兵庫県	三菱電機インフォメーションネットワーク株式会社	東京都
株式会社銀の鈴	東京都	中越パルプ工業株式会社	東京都	三菱電機ビルソリューションズ株式会社	東京都
株式会社シゲタ	滋賀県	東京海上日動火災保険株式会社	東京都	三菱電機冷熱プラント株式会社	東京都
株式会社時事通信社	東京都	東京商工会議所	東京都	みんなの歯医者さん	愛知県
株式会社白石学習院	広島県	東京書籍株式会社	東京都	有限会社川北不動産	兵庫県
株式会社トランスエージェント	東京都	東京物流企画株式会社	埼玉県	有限会社ライフステージ	兵庫県
株式会社長野県教科書供給所	長野県	図書印刷株式会社	東京都	吉田緑こども園	山口県
株式会社なとり	東京都	TOPPAN エッジ株式会社	東京都	ライオン株式会社	東京都
株式会社パーソン総合研究所	東京都	TOPPAN ホールディングス株式会社	東京都	ランドワーク株式会社	宮城県
株式会社パシフィック	宮城県	凸版物流株式会社	東京都		
株式会社ハセガワエスティ	東京都	トヨタモビリティサービス株式会社	東京都		

※内容に関しては非公表ですので、各社へのお問い合わせはご遠慮ください。（2024年12月現在）

商工会議所の支援

※商工会議所では、受検申込受付などを実施していただいています。

青梅商工会議所／太田商工会議所／白河商工会議所／高松商工会議所／金沢商工会議所／盛岡商工会議所／徳島商工会議所／館林商工会議所／豊田商工会議所／八代商工会議所／野田商工会議所／松阪商工会議所／大分商工会議所／島田商工会議所／足利商工会議所／宇佐商工会議所／伊那商工会議所／武生商工会議所／所沢商工会議所／飯能商工会議所／敦賀商工会議所／下松商工会議所

日本語検定を新たな資格につなげる！

「秘書実務士」・「サービス接遇実務士」の資格取得について

○ 取得条件：以下の認定を受けていること

秘書実務士

① 秘書検定2級以上
② 日本語検定3級以上

サービス接遇実務士

① サービス接遇検定準1級以上
② 日本語検定3級以上

日本語検定で「秘書実務士」・「サービス接遇実務士」の資格も

「秘書実務士」・「サービス接遇実務士」は、秘書サービス接遇教育学会から認定される資格です。日本語検定の認定を利用して、「秘書実務士」・「サービス接遇実務士」の資格取得を希望する場合は、下記の取得条件と取得方法を確認のうえ、日本語検定委員会 (info@nihongokentei.jp) までメールでお申し込みください。

○ 取得方法：申請料および面接

① 申請料3,000円（税込）を納めること
② Web面接（10～15分程度）を受けること

※申請（申し込み）時に「秘書検定またはサービス接遇検定、日本語検定の各認定番号」と「申請料3,000円」が必要になります。

団体特別試験

5名以上の団体なら、申込可能です。

試験は、団体が希望する日時・場所で実施できます。

いつでもどこでも受けられる日本語検定

使用する問題は、**本検定の過去問題**です。

採点・集計等の成績処理は、本検定と同様の品質です。

受験料は、各級とも概ね本検定の半額です。

結果資料（「個人カルテ」、「団体成績一覧表」、「解答と解説」）は、2週間前後で送付します。

割安な受験料（税込）！

1級 3,400円	5級 900円
2級 2,900円	6級 900円
3級 2,200円	7級 900円
4級 1,400円	

※2025年8月現在の価格です。

企業・団体（社員研修・生涯教育支援等）での活用例

① 4月（または9月）

社会人としての意識喚起を目的として、内定者（新入社員）研修時に団体特別試験2級あるいは団体特別試験3級を実施。

② 4～5月（または9月）

成績結果を踏まえ、個々人が「講座」や「教材」を通して学習し、社会人としての日本語力を身につける。

※講座につきましては、日本語検定委員会からの講師派遣も可能ですので、日本語検定委員会事務局までお問い合わせください。

③ 6月（または11月）

効果測定として日本語検定2級あるいは日本語検定3級を受検。

詳細は別紙 → 「日本語検定 団体特別試験」パンフレットをご覧ください。

※「問題用紙」・「答案用紙」・「解答と解説」のみのご注文（採点等の成績処理を必要としない場合）につきましては、日本語検定委員会事務局までお問い合わせください。

※各級の認定（認定証の発行）はできませんので、ご了承ください。



テキストのご案内



日本語検定委員会からご提案するテキストは、日本語検定受験対策だけでなく、

社員研修

内定者課題

大学キャリア教育

大学初年次教育

大学入学前教育

などで広くご活用いただけるテキストが揃っています。



発行：東京書籍

小・中・高校用教材、大学テキスト

※学校や先生からのご注文のみに対応している商品です。個人からのご注文は受けられません。

書名	級	価格	備考
ステップアップ 日本語講座	初級(新訂)	定価770円(本体700円)	20冊以上の購入で、 教師用指導書が付きます。
	中級(新訂)	定価770円(本体700円)	
	上級	定価770円(本体700円)	
スキルアップ!日本語力 大学生のための日本語練習帳	2・3級対応	定価1,572円(本体1,429円)	20冊以上の購入で、 教師用指導書、小テストなど収録の CD-ROMが付きます。
日本語を学ぼう～日本語検定に挑戦～	4・5・6級対応	定価440円(本体400円)	
高校日本語入門		定価345円(本体314円)	

一般用テキスト

※全国の書店で購入・ご注文ができます。

書名	級・領域	価格
公式過去問題集 令和7年度版	1級/2級	定価各1,430円(本体1,300円)
	3級/4級/5級/6・7級	定価各1,320円(本体1,200円)
公式練習問題集 3訂版	1級/2級	定価各1,100円(本体1,000円)
	3級/4級/5級/6・7級	定価各990円(本体900円)
公式テキスト・例題集「日本語」 増補改訂版	初級(5・6・7級受検用)	定価990円(本体900円)
	中級(3・4級受検用)	定価1,100円(本体1,000円)
	上級(1・2級受検用)	定価1,210円(本体1,100円)
公式領域別問題集 改訂版	敬語	定価各1,320円(本体各1,200円)
	文法	
	語彙・言葉の意味	
	漢字・表記	
公式「難読漢字」問題集	1級・2級受検用	定価1,430円(本体1,300円)
最新刊 日本語検定の出題語彙リスト (2級・3級・4級)に対応 日本語検定 必修単語集	2級/3級/4級	定価各1,540円(本体各1,400円)



生涯学習の ユーキャン

株式会社ユーキャン

企業内研修における日本語力

法人営業部 営業課 石橋 克崇 様

私ども株式会社ユーキャンは70年以上にわたり、社会人向け通信教育事業を手掛けております。忙しい中でも成果が出る学びのノウハウを活かし、企業様向けに集合研修やeラーニングも取り扱っております。ここ数年で、研修を実施される会社数は大きく伸びており、弊社取扱いだけでも、2020年から2024年で約2.2倍となっております。

企業内研修といいますと、新入社員育成、コンプライアンス等、ビジネススキル研修のイメージが強いかと思います。実際弊社でも、ビジネススキル系の研修ならびに講座受講が約5割を占めています。

一方で約2割のお客様から、日本語に関連した研修や講座をお申込みいただいております。特に「日本語検定講座」は、ビジネスの場において“正しい日本語”の必要性を感じていらっしゃる方が多いためか、現役世代のすべての年代から偏りなく支持されているのが特徴です。

日本語に関連した研修の目的は、間違った敬語で、企業の信頼を損なわないため、豊富な語彙力、豊かな表現力で、自社の魅力を巧みに伝えるためなどがあげられます。副次的な効果として、社内のコミュニケーションにおいても、誤解が生じづらくなったという声もいただいております。

社員の成長なしには企業の成長はのぞめない時代。会社の評判に直結し、エンゲージメント向上の効果まで期待できる日本語に関連した研修の需要は、今後ますます高まっていくと予想しています。

ユーキャンは1954年より、のべ2,100万人の受講生に対して通信教育を通じて生涯学習を支援してきました。資格取得、趣味、実用など約140講座を展開し年間約30万人が受講、多くの合格者を輩出しています。また、暮らしに彩を添える映像・音楽商品や書籍、雑貨などを扱う「ライフ&カルチャー」事業も展開。生涯学習への関心が高まりを見せる今、人々の「向上心」「知的欲求」に応える様々なジャンルの“学び”コンテンツを提供しています。

人材育成もユーキャンにおまかせ！

日本語検定はじめ、多彩な講座ラインナップで“学び”の習慣化、スキルアップを実現します。



ユーキャンでは資格合格のための講座や趣味や楽しみを深める講座まで、250種をこえる学びをご用意しております。忙しい中でも学べるよう、工夫されたカリキュラム。個々のスキルアップに、エンゲージメント向上に、ぜひお役立てください。

社会人必須の教養が身につきます。

- 日本語検定
- MOS (Microsoft Office Specialist) Word/Excel
- ファイナンシャルプランナー



必置資格者の養成もおまかせください。

- 宅地建物取引士
- 衛生管理者
- 介護福祉士



福利厚生としてもご活用いただけます。

- 実用ボールペン字
- はじめての韓国語
- 食生活アドバイザー



ビジネススキル向上、階層別育成にお悩みなら

▶ ビジトレホーダイ

わかりやすいeラーニングで、ビジネススキルを学べます。さらにリアルタイムの研修も、定額制で受け放題。業務実践職がどんどん高まる画期的な人材育成ツールです。階層別育成プランは登録済ですので、研修ご担当者の負担は軽く、効果は最大限！を実現します。

株式会社ユーキャン 法人営業部 貴社の望む人材を育てるために最適なプランをご提案いたします。

資格通信講座

集合研修

階層別・テーマ別育成

自己啓発

研修効果検証

お電話 03-3377-1181 (10:00-17:00 土日祝・年末年始を除く)

メール sales-rep@u-can.co.jp

HP <https://www.u-can.co.jp/houjin/>

ユーキャン 法人 検索



「読解力」を鍛えるはじめての一步に、読解力特講



精読のかたちが見えてくる

読解力特講

あなたの読解力を、
あるべきかたちに。

講座概要

代ゼミ講師監修の本質を捉えた良問を収録。5つの分野別学習と総合問題を通じて、情報を正しく読み取るために必要な読解力の素地を養います。

価格（税込）

3,300円/名

内 容

講義動画 × 5 演習問題 × 9

▼ 詳細やお申込みはこちら ▼



または

代ゼミ 読解力



精読の深化に“Plus One”

読解力特講

知識編

あなたの読解力は、
知識で深化する。

講座概要

日本語検定®の問題に完全準拠。4つの分野別学習と総合問題を通じて、日本語の正しい用法を学びながら、読解力もトレーニングできます。

価格（税込）

2,200円/名

内 容

演習問題 × 7

▼ 詳細やお申込みはこちら ▼



または

代ゼミ 知識編

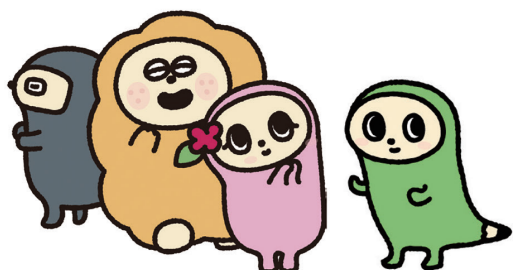


❶ 団体導入ご検討の方は info_license@yozemi.ac.jp まで

代ゼミナール

ステップアップ日本語講座 eラーニング版

学校や実社会で役立つ日本語の使い方や
基本的な知識をeラーニングで学びます。



日本語検定公式キャラクター「にほごん」

(C) 2021 The Japanese Language Examination Committee

新訂
初級

日本語検定
4・5級対応

新訂
中級

日本語検定
3・4級対応

ラーニング・カンパニーでありたい。

日本データパシフィック株式会社

TEL: 042-573-6721 FAX: 042-573-6728

www.datapacific.co.jp

TOPPAN

世界を、**彩**り豊かに

ものづくりのDNAで、コミュニケーションをカタチづくる

TOPPANクロレ株式会社

〒114-0001 東京都北区東十条3-10-36 TEL 03 (5843) 9700

内外教育が 進化しました

教育のトレンド、ここに集結

「内外教育」がウェブ版へ。新たな時代の情報源に。


戦後日本の教育再建を支え、約80年にわたり教育の最前線に情報を届けてきた「内外教育」。

その信頼と重厚さはそのままに、デジタルの即時性と利便性をプラス。教育に携わるすべての方々へ、より身近で役立つ情報をお届けします。

新しくなった
内外教育ウェブへのアクセスは
こちら！

右の二次元コードを読み取って
サイトにアクセスしてください。



 時事通信社

